



**RÈGLEMENT DE CONTRÔLE INTÉRIMAIRE
NUMÉRO 2003-002-R RELATIF AU CONTRÔLE DES
NOUVELLES INSTALLATIONS D'ÉLEVAGE À
FORTE CHARGE D'ODEUR SUR LE TERRITOIRE
DE LA MRC D'AVIGNON TENANT COMPTE DES
MODIFICATIONS NUMÉRO 2006-002 ET NUMÉRO
2014-003**

Juin 2014

TABLE DES MATIÈRES

CHAPITRE 1 : DISPOSITIONS DÉCLARATOIRES

ARTICLE 1.1	TITRE DU RÈGLEMENT.....	P. 4
ARTICLE 1.2	AIRE D'APPLICATION	P. 4
ARTICLE 1.3	VALIDITÉ DU RÈGLEMENT	P. 4
ARTICLE 1.4	PERSONNES ASSUJETTIES AU PRÉSENT RÈGLEMENT	P. 4
ARTICLE 1.5	PRÉSÉANCE ET EFFETS DU RÈGLEMENT	P. 5
ARTICLE 1.6	OBJET DU RÈGLEMENT.....	P. 5

CHAPITRE 2 : DISPOSITIONS INTERPRÉTATIVES

ARTICLE 2.1	INTERPRÉTATION DU TEXTE.....	P. 6
ARTICLE 2.2	UNITÉS DE MESURE	P. 6
ARTICLE 2.3	DÉFINITIONS	P. 6

CHAPITRE 3 : DISPOSITIONS ADMINISTRATIVES

ARTICLE 3.1	APPLICATION DU PRÉSENT RÈGLEMENT.....	P. 10
Article 3.1.1	Fonctionnaire désigné	P. 10
Article 3.1.2	Fonctions et pouvoirs du fonctionnaire désigné.....	P. 10
Article 3.1.3	Droit de visite.....	P. 11
ARTICLE 3.2	ÉMISSION DES PERMIS ET CERTIFICATS D'AUTORISATION	P. 11
Article 3.2.1	Obligation du permis ou du certificat d'autorisation	P. 11
Article 3.2.2	Suivi de la demande du permis ou du certificat d'autorisation	P. 11
Article 3.2.3	Cause d'invalidité et durée du permis ou du certificat d'autorisation.....	P. 12
Article 3.2.4	Tarif relatif au permis ou au certificat d'autorisation	P. 12

CHAPITRE 4 : DISPOSITIONS NORMATIVES RELATIVES À LA GESTION DES NOUVELLES INSTALLATIONS D'ÉLEVAGE

ARTICLE 4.1	ZONAGE DE PRODUCTION DES ÉLEVAGES À FORTE CHARGE D'ODEUR ET CONTRÔLE DES CONSTRUCTIONS P. 13
Article 4.1.1	Protection des périmètres d'urbanisation, des zones périurbaines, des rivières à saumon et des corridors des routes 132 et de Miguasha (route contenant la péninsule de Miguasha y compris la route Wafer) P. 13
Article 4.1.1.1	Nouvelles installations d'élevage à forte charge d'odeur P. 13
Article 4.1.1.1.1	Zone urbaine..... P. 13
Article 4.1.1.1.2	Rivière à saumon..... P. 13
Article 4.1.1.1.3	Route 132 et du pourtour de Miguasha (y compris la route Wafer).... P. 13
Article 4.1.1.2	Reconstruction, modification ou agrandissement d'une installation d'élevage à forte charge d'odeur P. 14
Article 4.1.1.3	Exception P. 14
Article 4.1.2	Protection d'un immeuble protégé P. 14
Article 4.1.2.1	Nouvelles installations d'élevage à forte charge d'odeur P. 14
Article 4.1.2.2	Reconstruction, modification ou agrandissement d'une installation d'élevage à forte charge d'odeur P. 14
Article 4.1.2.3	Exception P. 15
Article 4.1.3	Protection des prises d'eau potable publiques P. 15
Article 4.1.3.1	Nouvelles installations d'élevage à forte charge d'odeur P. 15
Article 4.1.3.2	Reconstruction, modification ou agrandissement d'une installation d'élevage à forte charge d'odeur P. 15
Article 4.1.3.3	Exception P. 16
Article 4.1.4	Dimensions des bâtiments d'élevage à forte charge d'odeur et distance minimale entre les bâtiments d'élevage P. 16
Article 4.1.4.1	Superficie au sol, volume des bâtiments d'élevage et distance minimale entre les bâtiments d'élevage à forte charge d'odeur P. 16
ARTICLE 4.2	HAIE BRISE-VENT P. 17
ARTICLE 4.3	DISTANCES SÉPARATRICES RELATIVES À LA GESTION DES INSTALLATIONS D'ÉLEVAGE P. 18
Article 4.3.1	Calcul des distances séparatrices relatives aux installations d'élevage P. 18
Article 4.3.2	Distances séparatrices relatives aux lieux d'entreposage des déjections animales situés à plus de 150 mètres d'une installation d'élevage..... P. 19
Article 4.3.3	Distances séparatrices relatives à l'épandage des déjections animales des installations d'élevage P. 20

ARTICLE 4.4	DISPOSITIONS RELATIVES AUX VENTS DOMINANTS P. 21
ARTICLE 4.5	USAGES AUTORISÉS DANS LA ZONE AGRICOLE P. 22

CHAPITRE 5 : DISPOSITIONS FINALES

ARTICLE 5.1	PÉNALITÉS..... P. 23
ARTICLE 5.2	RECOURS P. 23
ARTICLE 5.3	ENTRÉE EN VIGUEUR P. 23

ANNEXES :

ANNEXE A	Nombre d'unités animales (Paramètre A)..... P. 24
ANNEXE B	Distances de base (Paramètre B)..... P. 25
ANNEXE C	Coefficient d'odeur par groupe ou catégorie d'animaux (Paramètre C) P. 30
ANNEXE D	Type de fumier (Paramètre D)..... P. 31
ANNEXE E	Type de projet (Paramètre E) P. 31
ANNEXE F	Facteur d'atténuation (Paramètre F)..... P. 32
ANNEXE G	Facteur d'usage (Paramètre G)..... P. 32
ANNEXE H	Normes de localisation pour une nouvelle installation d'élevage à forte charge d'odeur ou un ensemble d'installation d'élevage au regard d'une maison d'habitation, d'un immeuble protégé ou d'un périmètre d'urbanisation exposés aux vents dominants d'été..... P. 33

CHAPITRE 1 : DISPOSITIONS DÉCLARATOIRES

ARTICLE 1.1 TITRE DU RÈGLEMENT

Le présent règlement porte le titre de « Règlement de contrôle intérimaire relatif au contrôle des nouvelles installations d'élevage sur le territoire de la MRC d'Avignon », ou « Règlement numéro 2003-002-R ».

ARTICLE 1.2 AIRE D'APPLICATION

Le présent règlement s'applique sur l'ensemble du territoire de la MRC d'Avignon. Plus particulièrement, le présent règlement s'applique sur le territoire des municipalités et villes suivantes :

- | | |
|-----------------------------|--------------------------------|
| 1) Carleton-sur-Mer | 8) Ristigouche Partie Sud-Est |
| 2) Escuminac | 9) Saint-Alexis-de-Matapédia |
| 3) L'Ascension-de-Patapédia | 10) Saint-André-de-Restigouche |
| 4) Maria | 11) Saint-François d'Assise |
| 5) Matapédia | 12) TNO Ruisseau Ferguson |
| 6) Nouvelle | 13) TNO Rivière Nouvelle |
| 7) Pointe-à-la-Croix | |

ARTICLE 1.3 VALIDITÉ DU RÈGLEMENT

Le conseil des maires de la MRC d'Avignon adopte le présent règlement dans son ensemble et également chapitre par chapitre, article par article, paragraphe par paragraphe, sous-paragraphe par sous-paragraphe et alinéa par alinéa de manière à ce que si une de ses composantes était ou devait être déclarée nulle par un tribunal, les autres dispositions du présent règlement continueraient de s'appliquer.

ARTICLE 1.4 PERSONNES ASSUJETTIES AU PRÉSENT RÈGLEMENT

Le présent règlement s'applique à toute personne morale de droit public ou de droit privé et toute personne physique.

ARTICLE 1.5 PRÉSÉANCE ET EFFETS DU RÈGLEMENT

Le présent règlement a préséance sur toute disposition contenue à l'intérieur d'un règlement municipal ou des règlements d'urbanisme des municipalités ou villes visées à l'article 1.3 et traitant des mêmes objets. Aucun certificat d'autorisation ne peut être délivré en vertu d'un règlement municipal ou des règlements d'urbanisme d'une municipalité ou d'une ville visée à l'article 1.3 à moins de respecter les exigences contenues au présent règlement.

ARTICLE 1.6 OBJET DU RÈGLEMENT

Le présent règlement a pour objet de contrôler l'implantation de nouvelles installations d'élevage (coefficient d'odeur supérieur à 1) sur le territoire de la MRC d'Avignon.

Le présent règlement n'a pas pour objet de contrôler les autres types d'élevage ou activités agricoles, ni les établissements agricoles existants qui rencontrent les conditions prévues aux articles 79.2.4 à 79.2.7 de la Loi sur la protection du territoire et des activités agricoles du Québec.

Pour les installations d'élevage avec un coefficient d'odeur inférieur à 1, la directive du ministère de l'Environnement en matière de protection du territoire et des activités agricoles s'applique. Cette directive est jointe en annexe au présent règlement et en fait partie intégrante.

CHAPITRE 2 : DISPOSITIONS INTERPRÉTATIVES

ARTICLE 2.1 INTERPRÉTATION DU TEXTE

Les titres contenus dans le présent règlement en font partie intégrante. En cas de contradiction entre le texte proprement dit et les titres, le texte prévaut.

L'emploi du verbe au présent inclut le futur. Le singulier comprend le pluriel et vice-versa, à moins que le sens indique clairement qu'il ne peut logiquement en être ainsi. Le genre masculin comprend le genre féminin à moins que le contexte n'indique le contraire.

ARTICLE 2.2 UNITÉS DE MESURE

Toutes les dimensions, mesures et superficies mentionnées dans le présent règlement sont en référence avec le système international d'unité (S.I.).

ARTICLE 2.3 DÉFINITIONS

Pour l'interprétation du présent règlement, à moins que le contexte n'exige une interprétation différente, les mots ou expressions qui suivent ont le sens et la signification qui leur sont attribués dans le présent article.

Les définitions précédées du symbole « ★ » indiquent qu'elles proviennent intégralement du document « Les orientations du gouvernement en matière d'aménagement - La protection du territoire et des activités agricoles - Document complémentaire révisé - Décembre 2001 ».

Agronome

Agronome, membre en règle de l'Ordre des agronomes du Québec.

Aire d'élevage

L'aire d'élevage est la partie d'un bâtiment où sont gardés et où ont accès des animaux à forte charge d'odeur.

★ Camping

Établissement qui offre au public, moyennant rémunération, des sites permettant d'accueillir des véhicules de camping ou des tentes, à l'exception du camping à la ferme appartenant au propriétaire

ou à l'exploitant des installations d'élevage en cause.

Élevage à forte charge d'odeur

Élevage composé d'animaux ayant un coefficient d'odeur supérieur ou égal à un (1) tel que présenté à l'annexe C du présent règlement.

*** Gestion liquide**

Tout mode d'évacuation des déjections animales autre que la gestion sur fumier solide.

*** Gestion solide**

Le mode d'évacuation d'un bâtiment d'élevage ou d'un ouvrage d'entreposage des déjections animales dont la teneur en eau est inférieure à 85 % à la sortie du bâtiment.

Immeuble protégé

- a) un centre récréatif de loisir, de sport ou de culture;
- b) un parc municipal;
- c) une plage publique ou une marina;
- d) le terrain d'un établissement d'enseignement ou d'un établissement au sens de la Loi sur les services de santé et les services sociaux (L.R.Q., c. S-4.2);
- e) un établissement de camping;
- f) le terrain d'une base de plein air ou d'un centre d'interprétation de la nature;
- g) le terrain d'un centre de ski ou d'un club de golf (ne s'applique qu'aux nouvelles installations d'élevage à forte charge d'odeur);
- h) un temple religieux;
- i) un théâtre d'été;
- j) un établissement d'hébergement au sens du Règlement sur les établissements touristiques, à l'exception d'un gîte touristique, d'une résidence de tourisme ou d'un meublé rudimentaire;
- k) un bâtiment servant à des fins de dégustation de vins dans un vignoble ou un établissement de restauration de 20 sièges et plus détenteur d'un permis d'exploitation à l'année ainsi qu'une table champêtre ou toute autre formule similaire lorsqu'elle n'appartient pas au propriétaire ou à l'exploitant des installations d'élevage en cause;
- l) une rivière à saumon (ne s'applique qu'aux nouvelles installations d'élevage à forte charge d'odeur);
- m) un site patrimonial protégé.

Ingénieur forestier

Ingénieur forestier, membre en règle de l'Ordre des ingénieurs forestiers du Québec.

*** Installation d'élevage**

Un bâtiment où des animaux sont élevés ou un enclos ou une partie d'enclos où sont gardés, à des fins autres que le pâturage, des animaux y compris, le cas échéant, tout ouvrage d'entreposage des déjections des animaux qui s'y trouvent.

LPTAQ

Loi sur la protection du territoire et des activités agricoles du Québec (L.R.Q., c. P-41.1).

*** Maison d'habitation**

Une maison d'habitation d'une superficie d'au moins 21 m² qui n'appartient pas au propriétaire ou à l'exploitant des installations d'élevage en cause ou à un actionnaire ou dirigeant qui est propriétaire ou exploitant de ces installations.

*** Marina**

Ensemble touristique comprenant le port de plaisance et les aménagements qui le bordent et identifié au schéma d'aménagement.

MRC

Municipalité régionale de comté d'Avignon.

Nouvelle installation d'élevage

Un bâtiment où sont élevés ou un enclos ou une partie d'enclos où sont gardés, à des fins autres que le pâturage, au moins une (1) unité animale (tel que défini à l'annexe A du présent règlement) des diverses catégories d'animaux y compris, le cas échéant, tout ouvrage d'entreposage des déjections des animaux qui s'y trouvent.

Signifie également toute nouvelle installation d'élevage réalisée à plus de cent cinquante (150) mètres d'une installation d'élevage existante d'une même exploitation agricole; ainsi que tout remplacement d'un élevage par un groupe ou une catégorie d'animaux interdite par le zonage de production, à moins que ce dernier bénéficie du droit de développement consenti à certaines exploitations agricoles par la Loi.

Prise d'eau potable

Les prises d'eau potable visées au présent règlement sont les prises d'eau potable alimentant un réseau d'aqueduc municipal ou un établissement d'enseignement ou un établissement au sens de la Loi sur les services de santé et les services sociaux et celles alimentant des sites récréatifs (camping, colonie de vacances, camp de plein air familial, etc.) de même qu'un site à vocation commerciale. Les prises d'eau potable visant des résidences isolées sont exclues de la présente définition.

Rivière à saumon

Tout cours d'eau cartographié et identifié comme étant une rivière à saumon à l'annexe cartographique.

*** Site patrimonial protégé**

Site patrimonial reconnu par une instance compétente et identifié au schéma d'aménagement.

TNO

Territoire non organisé « Ruisseau Ferguson et Rivière Nouvelle », territoire sur lequel la MRC agit à titre de municipalité locale.

*** Unité d'élevage**

Une installation d'élevage ou, lorsqu'il y en a plus d'une, l'ensemble des installations d'élevage dont un point du périmètre de l'une est à moins de cent cinquante (150) mètres de la prochaine et, le cas échéant, de tout ouvrage d'entreposage des déjections des animaux qui s'y trouvent.

Zones urbaines

La limite prévue de l'extension future de l'habitat de type urbain dans une municipalité ou ville à l'exception de toute partie de ce périmètre qui serait comprise dans une zone agricole. Les zones urbaines se composent de périmètres d'urbanisation et de zones périurbaines.

CHAPITRE 3 : DISPOSITIONS ADMINISTRATIVES

ARTICLE 3.1 APPLICATION DU PRÉSENT RÈGLEMENT

Article 3.1.1 Fonctionnaire désigné

L'application du présent règlement est confiée à l'inspecteur responsable de l'émission des permis et certificats, ou ses adjoints en fonction, dans chacune des municipalités et villes visées à l'article 1.3.

Article 3.1.2 Fonctions et pouvoirs du fonctionnaire désigné

Le fonctionnaire désigné au sens de l'article 3.1.1 veille au respect des dispositions du présent règlement sur le territoire où il a juridiction. Il voit à l'administration et au traitement des demandes de permis et de certificat et procède à l'inspection sur le terrain. De façon plus spécifique, le fonctionnaire désigné est responsable de coordonner l'application du présent règlement et à cet effet il doit :

- a) émettre ou refuser d'émettre les permis et certificats requis par le présent règlement sur le territoire où il a juridiction;
- b) tenir un registre des permis et certificats émis ou refusés officiellement par lui, en vertu du présent règlement, ainsi que les raisons du refus d'émission du permis ou du certificat;
- c) tenir un dossier de chaque demande de permis ou de certificat;
- d) faire rapport, par écrit, à la MRC de toute contravention au présent règlement et faire les recommandations afin de corriger la situation; suite à la décision de la MRC, émettre les constats d'infraction au présent règlement;
- e) aviser le propriétaire ou l'occupant de cesser tous travaux ou ouvrages qui contreviennent au présent règlement;
- f) aviser le propriétaire ou l'occupant de procéder aux correctifs nécessaires pour régulariser tous travaux ou ouvrages non conformes au présent règlement;
- g) dans le cas d'une infraction à caractère continu, requérir de tout contrevenant la cessation immédiate de la violation commise sur le territoire où il a juridiction de la prescription alléguée du présent règlement et l'aviser que le fait d'avoir contrevenu à telle disposition réglementaire l'expose à des sanctions pénales pour chaque jour de perpétration de ladite infraction et ce, en outre des recours civils prévus par la Loi.

Article 3.1.3 Droit de visite

Dans l'exercice de ses fonctions, le fonctionnaire désigné a le droit de visiter et d'examiner, entre sept (7) heures et dix-neuf (19) heures, toute propriété immobilière ou mobilière pour constater si les prescriptions du présent règlement sont respectées. Les propriétaires, locataires ou mandataires des lieux doivent recevoir le fonctionnaire désigné pour répondre à toutes ses questions relativement à l'application du présent règlement. Le fonctionnaire désigné peut être accompagné de tout expert pour procéder aux vérifications requises.

ARTICLE 3.2 ÉMISSION DES PERMIS ET CERTIFICATS D'AUTORISATION

Article 3.2.1 Obligation du permis ou du certificat d'autorisation

Un permis de construction est obligatoire à toute personne qui désire construire, transformer, réparer, rénover, agrandir un bâtiment ou une construction, installer un bâtiment préfabriqué, ajouter une fondation, entreprendre des travaux d'excavation en vue de l'édification ou l'installation d'une construction ou d'un bâtiment.

Un certificat d'autorisation relatif aux usages est obligatoire pour toutes personnes devant entreprendre ou implanter un usage ou modifier un usage d'un bâtiment ou d'un immeuble.

Une attestation signée par un ingénieur forestier ou un agronome est requise pour bénéficier des mesures d'atténuation prévues à l'article 4.2 du présent règlement.

Le fonctionnaire désigné est autorisé, pour et au nom de la MRC, à délivrer les permis de construction et certificats d'autorisation requis par le présent règlement.

Aucune autre autorisation de la MRC n'est requise pour permettre au fonctionnaire désigné d'émettre les permis de construction et les certificats d'autorisation requis par le présent règlement.

Article 3.2.2 Suivi de la demande du permis ou du certificat d'autorisation

Le fonctionnaire désigné émet le permis ou le certificat d'autorisation dans un délai d'au plus trente (30) jours ouvrables de la date de dépôt de la demande si la demande est conforme au présent règlement.

Dans le cas contraire, il doit faire connaître son refus au requérant par écrit et le motiver, dans le même délai.

Article 3.2.3 Cause d'invalidité et durée du permis ou certificat d'autorisation

Tout permis ou certificat d'autorisation est valide pour une période de douze (12) mois suivant la date de son émission. Passé ce délai, le requérant doit se procurer un nouveau permis ou certificat.

Article 3.2.4 Tarif relatif au permis ou certificat d'autorisation

Le tarif pour l'obtention du permis ou certificat d'autorisation relatif à l'application du présent règlement est celui en vigueur dans les municipalités ou villes de la MRC.

CHAPITRE 4 : DISPOSITIONS NORMATIVES RELATIVES À LA GESTION DES NOUVELLES INSTALLATIONS D'ÉLEVAGE

ARTICLE 4.1 ZONAGE DE PRODUCTION DES ÉLEVAGES À FORTE CHARGE D'ODEUR ET CONTRÔLE DES CONSTRUCTIONS

Article 4.1.1 Protection des zones urbaines, des rivières à saumon et des corridors des routes 132 et de Miguasha (route du pourtour de la péninsule de Miguasha y compris la route Wafer)

Article 4.1.1.1 Nouvelles installations d'élevage à forte charge d'odeur

Article 4.1.1.1.1 Zone urbaine

À l'intérieur d'une bande minimale de un (1) kilomètre¹ mesurée à l'extérieur de la limite des zones urbaines (périmètres d'urbanisation) représentées à l'annexe cartographique du présent règlement, les nouvelles installations à forte charge d'odeur sont interdites. Toutefois, lorsqu'une zone urbaine (zone périurbaine) touche la limite de la zone agricole (y compris les inclusions agricoles) la bande de protection de un (1) kilomètre ne s'applique pas.

Article 4.1.1.1.2 Rivière à saumon

À l'intérieur d'une bande minimale de un (1) kilomètre¹ mesurée en bordure de la ligne des hautes eaux des rivières à saumon représentées à l'annexe cartographique du présent règlement, les nouvelles installations à forte charge d'odeur sont interdites.

Article 4.1.1.1.3 Route 132 et du pourtour de Miguasha (y compris la route Wafer)

1. En aucun cas, la bande de protection ne devra être inférieure à (un) 1 kilomètre. Toutefois, la distance peut-être supérieure tenant compte de l'application de l'article 4.3 et suivants du présent règlement traitant des "distances séparatrices relatives à la gestion des installations d'élevage à forte charge d'odeur".

À l'intérieur d'une bande minimale de protection de un (1) kilomètre¹ mesurée en bordure de la route 132 et du pourtour de Miguasha (y compris la route Wafer), les nouvelles installations à forte charge d'odeur sont interdites.

Article 4.1.1.2 Reconstruction, modification ou agrandissement d'une installation d'élevage à forte charge d'odeur

À l'intérieur des zones de protection définies à l'article 4.1.1.1, une installation d'élevage à forte charge d'odeur peut être reconstruite, modifiée ou agrandie à la condition que la reconstruction, la modification ou l'agrandissement se fasse à l'intérieur de l'unité d'élevage existante et qu'il n'en résulte pas une augmentation de la charge d'odeur.

Sous réserve de l'article 4.1.1.3 le bâtiment doit respecter les normes de distances séparatrices prévues à l'article 4.3 du présent règlement.

Le propriétaire d'une telle installation doit requérir le permis ou le certificat d'autorisation prévu à l'article 3.2 du présent règlement.

Article 4.1.1.3 Exception

Les interdictions prévues au présent règlement ne visent pas une installation d'élevage qui rencontre les conditions prévues aux articles 79.2.4 à 79.2.7 de la LPTAQ.

Article 4.1.2 Protection d'un immeuble protégé

Article 4.1.2.1 Nouvelles installations d'élevage à forte charge d'odeur

À l'intérieur d'un rayon minimum de cinq cent (500) mètres² autour d'un ***immeuble protégé***, tel que défini à l'article 2.3 du présent règlement (à l'exception de l), les nouvelles installations d'élevage à forte charge d'odeur sont interdites.

2. En aucun cas, la bande de protection ne devra être inférieure à (cinq cent) 500 mètres. Toutefois, la distance peut-être supérieure tenant compte de l'application de l'article 4.3 et suivants du présent règlement traitant des "distances séparatrices relatives à la gestion des installations d'élevage à forte charge d'odeur".

Article 4.1.2.2 Reconstruction, modification ou agrandissement d’une installation d’élevage à forte charge d’odeur

À l’intérieur des zones de protection définies à l’article 4.1.2.1, une installation d’élevage à forte charge d’odeur peut être reconstruite, modifiée ou agrandie à la condition que la reconstruction, la modification ou l’agrandissement se fasse à l’intérieur de l’unité d’élevage existante et qu’il n’en résulte pas une augmentation de la charge d’odeur.

Sous réserve de l’article 4.1.2.3, le bâtiment doit respecter les normes de distances séparatrices prévues à l’article 4.3 du présent règlement.

Le propriétaire d’une telle installation doit requérir le permis ou le certificat d’autorisation prévu à l’article 3.2 du présent règlement.

Article 4.1.2.3 Exception

Les interdictions prévues au présent règlement ne visent pas une installation d’élevage qui rencontre les conditions prévues aux articles 79.2.4 à 79.2.7 de la LPTAQ.

Article 4.1.3 Protection des prises d’eau potable

Article 4.1.3.1 Nouvelles installations d’élevage à forte charge d’odeur

À l’intérieur d’un rayon minimum de un (1) kilomètre¹ en périphérie des prises d’eau potable, les nouvelles installations d’élevage à forte charge d’odeur sont interdites.

Article 4.1.3.2 Reconstruction, modification ou agrandissement d’une installation d’élevage à forte charge d’odeur

À l’intérieur des zones de protection définies à l’article 4.1.3.1, une installation d’élevage à forte charge d’odeur peut être reconstruite, modifiée ou agrandie à la condition que la reconstruction, la modification ou l’agrandissement se fasse à l’intérieur de l’unité d’élevage existante et qu’il n’en résulte pas une augmentation de la charge d’odeur.

1. En aucun cas, la bande de protection ne devra être inférieure à (un) 1 kilomètre. Toutefois, la distance peut-être supérieure tenant compte de l’application de l’article 4.3 et suivants du présent règlement traitant des “distances séparatrices relatives à la gestion des installations d’élevage à forte charge d’odeur”.

Sous réserve de l'article 4.1.3.3, le bâtiment doit respecter les normes de distances séparatrices prévues à l'article 4.3 du présent règlement.

Le propriétaire d'une telle installation doit requérir le permis ou le certificat d'autorisation prévu à l'article 3.2 du présent règlement.

Article 4.1.3.3 Exception

Les interdictions prévues au présent règlement ne visent pas une installation d'élevage qui rencontre les conditions prévues aux articles 79.2.4 à 79.2.7 de la LPTAQ.

Article 4.1.4 Dimensions des bâtiments d'élevage à forte charge d'odeur et distance minimale entre les bâtiments d'élevage

Article 4.1.4.1 Superficie au sol, volume des bâtiments d'élevage et distance minimale entre les bâtiments d'élevage à forte charge d'odeur

Les nouveaux bâtiments d'élevage à forte charge d'odeur devront se conformer, en fonction de la catégorie d'animaux, aux normes de superficie maximale qui apparaissent au tableau 1 de la page suivante. Il est cependant possible que plus d'un bâtiment soit construit ou utilisé pour atteindre les superficies maximales prescrites au tableau 1.

Aucun bâtiment d'élevage à forte charge d'odeur ne peut comporter d'aire d'élevage au sous-sol ou à l'étage.

Tout nouveau bâtiment d'élevage à forte charge d'odeur, incluant un changement de type d'élevage à l'intérieur d'un bâtiment existant, doit respecter la distance minimale établie au tableau 1 avec les bâtiments existants d'élevage à forte charge d'odeur ou tout autre nouveau bâtiment d'élevage à forte charge d'odeur. Toutefois, cette disposition ne s'applique pas dans le cas de plusieurs bâtiments dont les superficies totales respectent les dispositions prescrites au tableau 1.

TABLEAU 1

**Distance minimale entre bâtiments et dimensions de l'aire d'élevage
(bâtiment) des installations d'élevage à forte charge d'odeur**

Type d'élevage	Superficie maximale de l'aire d'élevage (bâtiment) ⁽¹⁾	Distance minimale entre les bâtiments ⁽²⁾	Distance minimale tenant compte des mesures d'atténuation ⁽³⁾
Maternité	1 670 m ²	1500 m	900 m
Engraissement	1 214 m ²	1500 m	900 m
Naisseur-fini	1 742 m ²	1500 m	900 m
Pouponnière	1 132 m ²	1500 m	900 m

⁽¹⁾ Une entreprise peut construire ou utiliser plus d'un bâtiment pour atteindre les superficies prescrites.

⁽²⁾ Ne s'applique pas dans le cas de bâtiments dont les superficies totales respectent les superficies maximales prescrites pour l'aire d'élevage.

⁽³⁾ Les deux (2) mesures d'atténuation suivantes doivent être observées :

- une haie brise-vent doit être aménagée selon les prescriptions de l'article 4.3;
- l'ouvrage d'entreposage des fumiers doit être recouvert d'une toiture.

ARTICLE 4.2 HAIE BRISE-VENT

Lorsqu'une installation d'élevage à forte charge d'odeur veut bénéficier des mesures d'atténuation prévues au tableau 1 de l'article 4.1.4.1 du présent règlement ce, afin de pouvoir réduire les distances minimales entre les bâtiments qui y sont indiquées, une haie brise-vent devra être aménagée et maintenue entre les bâtiments d'élevage à forte charge d'odeur, ainsi que les infrastructures d'entreposage des déjections animales, de manière à les protéger des vents dominants d'été. La haie brise-vent devra être aménagée suivant les dispositions suivantes :

- 1° la longueur de la haie brise-vent doit dépasser de trente (30) à soixante (60) mètres la longueur de l'espace à protéger des vents dominants;
- 2° la haie brise-vent devra, à maturité, avoir une porosité estivale de quarante pour cent (40 %) et une porosité hivernale de cinquante pour cent (50 %);
- 3° la haie brise-vent peut être composée de une (1) à trois (3) rangées d'arbres;
- 4° les arbres dit ■PFD• (plant à forte dimension) et le paillis de plastique sont obligatoires lors de la plantation;

- 5° la hauteur de la haie brise-vent doit être telle qu'elle permet de localiser l'ensemble du bâtiment dans la zone commençant à trente (30) mètres de la haie brise-vent jusqu'à huit (8) fois la hauteur de la haie brise-vent;
- 6° la haie brise-vent doit être située à un minimum de dix (10) mètres de l'emprise d'un chemin public;
- 7° deux seules trouées, au sein de la haie brise-vent, sont permises afin d'y permettre un accès d'une largeur de huit (8) mètres maximum chacune;
- 8° la totalité de la haie brise-vent devra être aménagée avant la mi-octobre qui suit la mise en production de l'établissement;
- 9° la haie brise-vent peut aussi être aménagée à même un boisé existant à la condition que celui-ci respecte les normes précédentes ou que des aménagements permettent de les respecter.

Pour bénéficier des mesures d'atténuation prévues au tableau 1 de l'article 4.1.4.1 du présent règlement, le requérant devra disposer d'une attestation signée par un ingénieur forestier ou un agronome démontrant le respect des dispositions du présent article.

ARTICLE 4.3 DISTANCES SÉPARATRICES RELATIVES À LA GESTION DES INSTALLATIONS D'ÉLEVAGE

Article 4.3.1 Calcul des distances séparatrices relatives aux installations d'élevage

La distance séparatrice à être respectée entre une nouvelle installation d'élevage et un usage non-agricole existant est établie comme suit :

★ Distance séparatrice ' B X C X D X E X F X G

Le paramètre « A » correspond au nombre maximum d'unités animales gardées au cours d'un cycle annuel de production. Il sert à la détermination du paramètre B. On l'établit à l'aide du tableau de l'annexe A du présent règlement.

Le paramètre « B » est celui des distances de base. Il est établi en recherchant dans le tableau figurant à l'annexe B du présent règlement la distance de base correspondant à la valeur calculé pour le paramètre A.

Le paramètre « C » est celui du potentiel d'odeur. Le tableau de l'annexe C du présent règlement présente le potentiel d'odeur selon le groupe ou la catégorie d'animaux en cause.

Le paramètre « D » correspond au type de fumier. Le tableau de l'annexe D du présent règlement fournit la valeur de ce paramètre au regard du mode de gestion des engrais de ferme.

Le paramètre « E » renvoie au type de projet. Lorsqu'une unité d'élevage aura bénéficié de la totalité du droit de développement que lui confère la LPTAQ, ou pour accroître son cheptel de plus de

75 unités animales, elle pourra bénéficier d'assouplissements au regard des distances séparatrices applicables sous réserve du contenu de l'annexe E du présent règlement jusqu'à un maximum de 225 unités animales.

Le paramètre « F » est le facteur d'atténuation. Ce paramètre figure à l'annexe F du présent règlement. Il permet d'intégrer l'effet d'atténuation des odeurs résultant de la technologie utilisée.

Le paramètre « G » est le facteur d'usage. Il est fonction du type d'unité de voisinage considéré. L'annexe G du présent règlement précise la valeur de ce facteur.

Article 4.3.2 Distances séparatrices relatives aux lieux d'entreposage des déjections animales situés à plus de 150 mètres d'une installation d'élevage

Dans les situations où des déjections animales sont entreposées à l'extérieur de l'installation d'élevage, des distances séparatrices doivent être respectées. Elles sont établies en considérant qu'une unité animale nécessite une capacité d'entreposage de 20 m³. Par exemple, la valeur du paramètre A dans le cas d'un réservoir d'une capacité de 1000 m³ correspond à 50 unités animales. Une fois établie cette équivalence, il est possible de déterminer la distance de base correspondante à l'aide du tableau figurant à l'annexe B du présent règlement. La formule multipliant entre eux les paramètres B, C, D, E, F et G peut alors être appliquée. Le tableau 2 de la page suivante illustre des cas où C, D et E valent 1, le paramètre G variant selon l'unité de voisinage considérée.

TABLEAU 2

**Distances séparatrices relatives aux lieux d'entreposage des
déjections animales liquides ⁽¹⁾ situés à plus de 150 mètres d'une
installation d'élevage**

Capacité ⁽²⁾ d'entreposage	Distances séparatrices Maison d'habitation	Distances séparatrices Immeuble protégé	Distances séparatrices Zone urbaine
1 000 m ³	148 m	295 m	443 m
2 000 m ³	184 m	367 m	550 m
3 000 m ³	208 m	416 m	624 m
4 000 m ³	228 m	456 m	684 m
5 000 m ³	245 m	489 m	734 m
6 000 m ³	259 m	517 m	776 m
7 000 m ³	272 m	543 m	815 m
8 000 m ³	283 m	566 m	849 m
9 000 m ³	294 m	588 m	882 m
10 000 m ³	304 m	607 m	911 m

⁽¹⁾ Pour les déjections animales solides, multiplier les distances indiquées par 0,8.

⁽²⁾ Pour d'autres capacités d'entreposage, faire les calculs nécessaires en utilisant une règle de proportionnalité ou les données du paramètre A.

**Article 4.3.3 Distances séparatrices relatives à l'épandage des déjections animales
des installations d'élevage**

La nature des déjections animales de même que l'équipement utilisé sont déterminants quant aux distances séparatrices à respecter lors de l'épandage des déjections animales des installations d'élevage. Les distances proposées dans le tableau 3 de la page suivante constituent un compromis entre les pratiques d'épandage et la protection des autres usages en milieu agricole.

Dans le cas d'une gestion liquide des déjections animales, l'utilisation de rampe basse, de pendillard ou encore l'incorporation simultanée des lisiers est obligatoire sur l'ensemble du territoire de la MRC.

TABLEAU 3

**Distances séparatrices relatives à l'épandage des déjections animales ⁽¹⁾
des installations d'élevage**

Type de déjection animale	Mode d'épandage des déjections animales	Distance requise de toute maison d'habitation, d'un périmètre d'urbanisation ou d'un immeuble protégé Du 15 juin au 15 août	Distance requise de toute maison d'habitation, d'une zone urbaine ou d'un immeuble protégé Autre temps
Lisier (liquide)	Aspersion par rampe	25 m	X ⁽²⁾
Lisier (liquide)	Aspersion par pendillard	X	X
Lisier (liquide)	Incorporation simultanée	X	X
Fumier (solide)	Frais, laissé en surface plus de 24 hres	75 m	X
Fumier (solide)	Frais, incorporé en moins de 24 hres	X	X
Fumier (solide)	Compost	X	X

⁽¹⁾ Aucune distance séparatrice n'est requise pour les zones inhabitées d'une zone urbaine.

⁽²⁾ X ' Épandage permis jusqu'aux limites du champ.

ARTICLE 4.4 DISPOSITIONS RELATIVES AUX VENTS DOMINANTS

En ce qui concerne l'application de mesure supplémentaire relative à la protection d'une maison d'habitation, d'un immeuble protégé ou d'un périmètre d'urbanisation exposés aux vents dominants d'été, se référer à l'annexe H du présent règlement.

ARTICLE 4.5 USAGES AUTORISÉS DANS LA ZONE AGRICOLE

Sous réserve des prohibitions prévues au présent règlement, tous les usages autorisés par les règlements de zonage applicables dans les municipalités ou les villes identifiées à l'article 1.3 du présent règlement sont autorisés.

CHAPITRE 5 : DISPOSITIONS FINALES

ARTICLE 5.1 PÉNALITÉS

Toute personne qui contrevient aux dispositions du présent règlement commet une infraction et de ce fait, est passible des pénalités suivantes.

L'amende pour une première infraction est d'un montant fixe de mille dollars (1 000,00 \$) si le contrevenant est une personne physique et de deux milles dollars (2 000,00 \$) si le contrevenant est une personne morale. Pour toute récidive, les montants prévus pour une première infraction doublent.

Si l'infraction est continue, cette continuité constitue, jour par jour, une infraction séparée et la pénalité édictée pour cette infraction peut être infligée pour chaque jour que dure l'infraction.

ARTICLE 5.2 RECOURS

La MRC d'Avignon, lorsqu'elle a observé une infraction au présent règlement, peut exercer tout autre recours approprié de nature civile et, sans limitation, tous les recours prévus aux articles 227 à 233 de la Loi sur l'aménagement et l'urbanisme.

ARTICLE 5.3 ENTRÉE EN VIGUEUR

Le présent règlement entre en vigueur conformément aux dispositions de la Loi.

ANNEXES

ANNEXE A - NOMBRE D'UNITÉS ANIMALES (PARAMÈTRE A)

1. Aux fins de la détermination du paramètre A, soit équivalents à une unité animale, les animaux figurant dans le tableau ci-après en fonction du nombre prévu.
2. Pour toute autre espèce animale, un animal d'un poids égal ou supérieur à 500 kg ou un groupe d'animaux de cette espèce dont le poids total est 500 kg, équivaut à une unité animale.
3. Lorsqu'un poids est indiqué dans la présente annexe, il s'agit du poids de l'animal prévu à la fin de la période d'élevage.

Groupe ou catégorie d'animaux	Nombre d'animaux équivalent à une unité animale
Vache, taureau, cheval	1
Veaux d'un poids de 225 à 500 kg chacun	2
Veaux d'un poids inférieur à 225 kg chacun	5
Porcs d'élevage d'un poids de 20 à 100 kg chacun	5
Porcs d'un poids inférieur à 20 kg chacun	25
Truies et porcelets non sevrés dans l'année	4
Poules ou coqs	125
Poulets à griller	250
Poulettes en croissance	250
Cailles	1500
Faisans	300
Dindes à griller d'un poids de 5 à 5.5 kg chacun	100
Dindes à griller d'un poids de 8.5 à 10 kg chacun	75
Dindes à griller d'un poids de 13 kg chacun	50
Visons femelles excluant les mâles et les petits	100
Renards femelles excluant les mâles et les petits	40
Moutons et agneaux de l'année	4
Chèvres et chevreaux de l'année	6
Lapins femelles excluant les mâles et les petits	40

ANNEXE B - DISTANCES DE BASE (PARAMÈTRE B)

U.A.	m.	U.A.	m.	U.A.	m.	U.A.	m.	U.A.	m.	U.A.	m.	U.A.	m.	U.A.	m.	U.A.	m.	U.A.	m.
1	84	51	297	101	268	151	417	201	454	251	489	301	518	351	544	401	587	451	584
2	107	53	299	102	269	152	418	202	457	252	490	302	519	352	545	402	588	452	585
3	122	53	300	103	270	153	419	203	458	253	490	303	519	353	544	403	588	453	589
4	133	54	302	104	271	154	420	204	458	254	491	304	520	354	545	404	589	454	590
5	143	55	304	106	272	155	421	206	459	255	492	306	520	355	545	406	589	456	590
6	152	56	306	106	273	156	421	206	460	256	492	306	521	356	546	406	589	456	590
7	159	57	307	107	274	157	422	207	461	257	493	307	521	357	546	407	589	457	590
8	164	58	309	108	275	158	423	208	461	258	493	308	522	358	547	408	590	458	591
9	172	59	311	109	277	159	424	209	462	259	494	309	522	359	547	409	590	459	591
10	178	60	312	110	278	160	425	210	463	260	495	310	523	360	548	410	591	460	592
11	183	61	314	111	279	161	426	211	463	261	495	311	523	361	548	411	591	461	592
12	186	62	315	112	280	162	426	212	464	262	496	312	524	362	549	412	592	462	592
13	193	63	317	113	281	163	427	213	465	263	496	313	524	363	549	413	592	463	593
14	198	64	319	114	282	164	428	214	466	264	497	314	525	364	550	414	593	464	593
15	202	65	320	115	283	165	429	215	466	265	498	315	525	365	550	415	593	465	594
16	206	66	322	116	284	166	430	216	467	266	498	316	526	366	551	416	593	466	594
17	210	67	323	117	285	167	431	217	467	267	499	317	526	367	551	417	594	467	594
18	214	68	325	118	286	168	431	218	468	268	499	318	527	368	552	418	594	468	595
19	218	69	326	119	287	169	432	219	468	269	500	319	527	369	552	419	595	469	595
20	221	70	328	120	288	170	433	220	469	270	501	320	528	370	553	420	595	470	596
21	225	71	329	121	289	171	434	221	470	271	501	321	528	371	553	421	595	471	596
22	228	72	331	122	290	172	435	222	471	272	502	322	529	372	554	422	596	472	596
23	231	73	332	123	291	173	436	223	471	273	502	323	530	373	554	423	596	473	597
24	234	74	333	124	292	174	436	224	472	274	503	324	530	374	554	424	597	474	597
25	237	75	335	125	293	175	437	225	473	275	503	325	531	375	555	425	597	475	598
26	240	76	336	126	294	176	438	226	473	276	504	326	531	376	555	426	598	476	598
27	243	77	338	127	295	177	438	227	474	277	505	327	532	377	556	427	598	477	598
28	246	78	339	128	296	178	439	228	475	278	505	328	532	378	556	428	598	478	599
29	249	79	340	129	297	179	440	229	475	279	506	329	533	379	557	429	599	479	599
30	251	80	342	130	298	180	441	230	476	280	506	330	533	380	557	430	599	480	600
31	254	81	343	131	299	181	442	231	477	281	507	331	534	381	558	431	600	481	600
32	256	82	344	132	400	182	442	232	477	282	507	332	534	382	558	432	600	482	600
33	259	83	346	133	401	183	443	233	478	283	508	333	535	383	559	433	601	483	601
34	261	84	347	134	402	184	444	234	479	284	508	334	535	384	559	434	601	484	601
35	264	85	348	135	403	185	445	235	479	285	509	335	536	385	560	435	601	485	602
36	266	86	350	136	404	186	445	236	480	286	510	336	536	386	560	436	602	486	602
37	268	87	351	137	405	187	446	237	481	287	510	337	537	387	560	437	602	487	602
38	271	88	352	138	406	188	447	238	481	288	511	338	537	388	561	438	603	488	603
39	273	89	353	139	406	189	448	239	482	289	511	339	538	389	561	439	603	489	603
40	275	90	355	140	407	190	448	240	482	290	512	340	538	390	562	440	603	490	604
41	277	91	356	141	408	191	449	241	483	291	512	341	539	391	562	441	604	491	604
42	279	92	357	142	409	192	450	242	484	292	513	342	539	392	563	442	604	492	604
43	281	93	358	143	410	193	451	243	484	293	514	343	540	393	563	443	605	493	605
44	283	94	359	144	411	194	451	244	485	294	514	344	540	394	564	444	605	494	605
45	285	95	361	145	412	195	452	245	486	295	515	345	541	395	564	445	605	495	605
46	287	96	362	146	413	196	453	246	486	296	515	346	541	396	564	446	606	496	606
47	288	97	363	147	414	197	453	247	487	297	516	347	542	397	565	447	606	497	606
48	291	98	364	148	415	198	454	248	487	298	516	348	542	398	565	448	607	498	607
49	293	99	365	149	415	199	455	249	488	299	517	349	543	399	566	449	607	499	607
50	295	100	367	150	416	200	456	250	488	300	517	350	543	400	566	450	608	500	607

U.A.	M	U.A.	m.	U.A.	m.	U.A.	m.	U.A.	m.	U.A.	m.	U.A.	m.	U.A.	m.	U.A.	m.	U.A.	m.
501	508	551	525	501	543	551	560	701	575	751	550	801	704	851	715	901	731	951	743
502	508	552	525	502	544	552	560	702	575	752	550	802	704	852	715	902	731	952	743
503	508	553	527	503	544	553	560	703	575	753	551	803	705	853	715	903	731	953	744
504	509	554	527	504	544	554	561	704	575	754	551	804	705	854	715	904	731	954	744
505	509	555	528	505	545	555	561	705	575	755	551	805	705	855	715	905	732	955	744
506	510	556	528	506	545	556	561	706	577	756	551	806	706	856	719	906	732	956	744
507	510	557	528	507	545	557	562	707	577	757	552	807	706	857	719	907	732	957	745
508	510	558	529	508	546	558	562	708	577	758	552	808	705	858	719	908	732	958	745
509	511	559	529	509	546	559	562	709	579	759	552	809	706	859	720	909	733	959	745
510	511	560	529	510	546	560	563	710	579	760	553	810	707	860	720	910	733	960	745
511	512	561	530	511	547	561	563	711	579	761	553	811	707	861	720	911	733	961	746
512	512	562	530	512	547	562	563	712	579	762	553	812	707	862	721	912	733	962	746
513	512	563	530	513	547	563	564	713	579	763	553	813	707	863	721	913	734	963	746
514	513	564	531	514	548	564	564	714	579	764	554	814	708	864	721	914	734	964	746
515	513	565	531	515	548	565	564	715	579	765	554	815	708	865	721	915	734	965	747
516	513	566	531	516	548	566	565	716	580	766	554	816	708	866	722	916	734	966	747
517	514	567	532	517	549	567	565	717	580	767	555	817	709	867	722	917	735	967	747
518	514	568	532	518	549	568	565	718	580	768	555	818	709	868	722	918	735	968	747
519	514	569	532	519	549	569	565	719	581	769	555	819	709	869	722	919	735	969	747
520	515	570	533	520	550	570	566	720	581	770	555	820	709	870	723	920	735	970	748
521	515	571	533	521	550	571	566	721	581	771	556	821	710	871	723	921	736	971	748
522	516	572	534	522	550	572	566	722	582	772	556	822	710	872	723	922	736	972	748
523	516	573	534	523	551	573	567	723	582	773	556	823	710	873	723	923	736	973	748
524	516	574	534	524	551	574	567	724	582	774	557	824	710	874	724	924	736	974	749
525	517	575	535	525	551	575	567	725	582	775	557	825	711	875	724	925	737	975	749
526	517	576	535	526	552	576	568	726	583	776	557	826	711	876	724	926	737	976	749
527	517	577	535	527	552	577	568	727	583	777	557	827	711	877	724	927	737	977	749
528	518	578	536	528	552	578	568	728	583	778	558	828	711	878	725	928	737	978	750
529	518	579	536	529	553	579	569	729	584	779	558	829	712	879	725	929	738	979	750
530	519	580	536	530	553	580	569	730	584	780	559	830	712	880	725	930	738	980	750
531	519	581	537	531	553	581	569	731	584	781	559	831	712	881	725	931	738	981	750
532	519	582	537	532	554	582	569	732	585	782	559	832	713	882	725	932	738	982	751
533	520	583	537	533	554	583	570	733	585	783	559	833	713	883	726	933	739	983	751
534	520	584	538	534	554	584	570	734	585	784	559	834	713	884	726	934	739	984	751
535	520	585	538	535	555	585	570	735	585	785	560	835	713	885	727	935	739	985	751
536	521	586	538	536	555	586	571	736	586	786	560	836	714	886	727	936	739	986	752
537	521	587	539	537	555	587	571	737	586	787	560	837	714	887	727	937	740	987	752
538	521	588	539	538	556	588	571	738	586	788	561	838	714	888	727	938	740	988	752
539	522	589	539	539	556	589	572	739	587	789	561	839	714	889	728	939	740	989	752
540	522	590	540	540	556	590	572	740	587	790	561	840	715	890	728	940	740	990	753
541	523	591	540	541	557	591	572	741	587	791	561	841	715	891	728	941	741	991	753
542	523	592	540	542	557	592	573	742	587	792	562	842	715	892	728	942	741	992	753
543	523	593	541	543	557	593	573	743	588	793	562	843	716	893	729	943	741	993	753
544	524	594	541	544	558	594	573	744	588	794	562	844	716	894	729	944	741	994	753
545	524	595	541	545	558	595	573	745	588	795	562	845	716	895	729	945	742	995	754
546	524	596	542	546	558	596	574	746	589	796	563	846	716	896	729	946	742	996	754
547	525	597	542	547	558	597	574	747	589	797	563	847	717	897	730	947	742	997	754
548	525	598	542	548	559	598	574	748	589	798	563	848	717	898	730	948	742	998	754
549	525	599	543	549	559	599	575	749	589	799	564	849	717	899	730	949	743	999	755
550	526	600	543	550	559	600	575	750	590	800	564	850	717	900	730	950	743	1000	755

U.A.	m.	U.A.	m.	U.A.	m.	U.A.	m.	U.A.	m.	U.A.	m.	U.A.	m.	U.A.	m.	U.A.	m.	U.A.	m.
1001	755	1061	767	1161	778	1161	789	1261	800	1261	810	1361	820	1361	830	1461	838	1461	848
1002	755	1062	767	1162	778	1162	789	1262	800	1262	810	1362	820	1362	830	1462	838	1462	849
1003	755	1063	767	1163	778	1163	789	1263	800	1263	810	1363	820	1363	830	1463	840	1463	849
1004	755	1064	767	1164	778	1164	789	1264	800	1264	810	1364	820	1364	830	1464	840	1464	849
1005	755	1065	768	1165	778	1165	790	1265	800	1265	811	1365	821	1365	830	1465	840	1465	849
1006	755	1066	768	1166	778	1166	790	1266	801	1266	811	1366	821	1366	831	1466	840	1466	849
1007	757	1067	768	1167	778	1167	790	1267	801	1267	811	1367	821	1367	831	1467	840	1467	850
1008	757	1068	768	1168	780	1168	790	1268	801	1268	811	1368	821	1368	831	1468	840	1468	850
1009	757	1069	769	1169	780	1169	791	1269	801	1269	811	1369	821	1369	831	1469	841	1469	850
1010	757	1060	769	1110	780	1160	791	1210	801	1260	812	1310	822	1360	831	1410	841	1460	850
1011	757	1061	769	1111	780	1161	791	1211	802	1261	812	1311	822	1361	832	1411	841	1461	850
1012	758	1062	769	1112	780	1162	791	1212	802	1262	812	1312	822	1362	832	1412	841	1462	850
1013	758	1063	770	1113	781	1163	792	1213	802	1263	812	1313	822	1363	832	1413	841	1463	851
1014	758	1064	770	1114	781	1164	792	1214	802	1264	812	1314	822	1364	832	1414	842	1464	851
1015	758	1065	770	1115	781	1165	792	1215	802	1265	813	1315	823	1365	832	1415	842	1465	851
1016	759	1066	770	1116	781	1166	792	1216	803	1266	813	1316	823	1366	833	1416	842	1466	851
1017	759	1067	770	1117	782	1167	792	1217	803	1267	813	1317	823	1367	833	1417	842	1467	851
1018	759	1068	771	1118	782	1168	793	1218	803	1268	813	1318	823	1368	833	1418	842	1468	852
1019	759	1069	771	1119	782	1169	793	1219	803	1269	813	1319	823	1369	833	1419	843	1469	852
1020	760	1070	771	1120	782	1170	793	1220	804	1270	814	1320	824	1370	833	1420	843	1470	852
1021	760	1071	771	1121	782	1171	793	1221	804	1271	814	1321	824	1371	833	1421	843	1471	852
1022	760	1072	772	1122	783	1172	793	1222	804	1272	814	1322	824	1372	834	1422	843	1472	852
1023	760	1073	772	1123	783	1173	794	1223	804	1273	814	1323	824	1373	834	1423	843	1473	852
1024	761	1074	772	1124	783	1174	794	1224	804	1274	814	1324	824	1374	834	1424	843	1474	853
1025	761	1075	772	1125	783	1175	794	1225	805	1275	815	1325	825	1375	834	1425	844	1475	853
1026	761	1076	772	1126	784	1176	794	1226	805	1276	815	1326	825	1376	834	1426	844	1476	853
1027	761	1077	773	1127	784	1177	795	1227	805	1277	815	1327	826	1377	835	1427	844	1477	853
1028	761	1078	773	1128	784	1178	795	1228	805	1278	815	1328	826	1378	835	1428	844	1478	853
1029	762	1079	773	1129	784	1179	795	1229	805	1279	816	1329	826	1379	836	1429	844	1479	854
1030	762	1080	773	1130	784	1180	795	1230	806	1280	816	1330	826	1380	836	1430	845	1480	854
1031	762	1081	774	1131	785	1181	795	1231	806	1281	816	1331	826	1381	836	1431	845	1481	854
1032	762	1082	774	1132	785	1182	796	1232	806	1282	816	1332	826	1382	836	1432	845	1482	854
1033	763	1083	774	1133	785	1183	796	1233	806	1283	816	1333	826	1383	836	1433	845	1483	854
1034	763	1084	774	1134	785	1184	796	1234	806	1284	816	1334	826	1384	836	1434	845	1484	854
1035	763	1085	774	1135	785	1185	796	1235	807	1285	817	1335	827	1385	836	1435	845	1485	855
1036	763	1086	775	1136	786	1186	796	1236	807	1286	817	1336	827	1386	836	1436	846	1486	855
1037	764	1087	775	1137	786	1187	797	1237	807	1287	817	1337	827	1387	837	1437	846	1487	855
1038	764	1088	775	1138	786	1188	797	1238	807	1288	817	1338	827	1388	837	1438	846	1488	855
1039	764	1089	775	1139	786	1189	797	1239	807	1289	817	1339	827	1389	837	1439	846	1489	855
1040	764	1090	776	1140	787	1190	797	1240	808	1290	818	1340	828	1390	837	1440	846	1490	855
1041	764	1091	776	1141	787	1191	797	1241	808	1291	818	1341	828	1391	837	1441	847	1491	856
1042	765	1092	776	1142	787	1192	798	1242	808	1292	818	1342	828	1392	837	1442	847	1492	856
1043	765	1093	776	1143	787	1193	798	1243	808	1293	818	1343	828	1393	838	1443	847	1493	856
1044	765	1094	776	1144	787	1194	798	1244	808	1294	818	1344	828	1394	838	1444	847	1494	856
1045	765	1095	777	1145	788	1195	798	1245	809	1295	819	1345	828	1395	838	1445	847	1495	856
1046	766	1096	777	1146	788	1196	799	1246	809	1296	819	1346	829	1396	838	1446	848	1496	857
1047	766	1097	777	1147	788	1197	799	1247	809	1297	819	1347	829	1397	838	1447	848	1497	857
1048	766	1098	777	1148	788	1198	799	1248	809	1298	819	1348	829	1398	839	1448	848	1498	857
1049	766	1099	778	1149	789	1199	799	1249	809	1299	819	1349	829	1399	839	1449	848	1499	857
1050	767	1100	778	1150	789	1200	799	1250	810	1300	820	1350	829	1400	839	1450	848	1500	857

U.A.	m.	U.A.	m.	U.A.	m.	U.A.	m.	U.A.	m.	U.A.	m.	U.A.	m.	U.A.	m.	U.A.	m.	U.A.	m.
1501	857	1561	866	1501	876	1581	884	1701	892	1751	900	1801	908	1851	916	1901	923	1951	931
1502	858	1562	867	1502	876	1582	884	1702	892	1752	900	1802	908	1852	916	1902	924	1952	931
1503	858	1563	867	1503	876	1583	884	1703	892	1753	900	1803	908	1853	916	1903	924	1953	931
1504	858	1564	867	1504	876	1584	884	1704	892	1754	900	1804	908	1854	916	1904	924	1954	931
1505	858	1565	867	1505	876	1585	884	1705	892	1755	901	1805	909	1855	916	1905	924	1955	932
1506	858	1566	867	1506	876	1586	884	1706	893	1756	901	1806	909	1856	917	1906	924	1956	932
1507	859	1567	867	1507	876	1587	885	1707	893	1757	901	1807	909	1857	917	1907	924	1957	932
1508	859	1568	868	1508	876	1588	885	1708	893	1758	901	1808	909	1858	917	1908	925	1958	932
1509	859	1569	868	1509	876	1589	885	1709	893	1759	901	1809	909	1859	917	1909	925	1959	932
1510	859	1569	868	1510	877	1590	885	1710	893	1760	901	1810	909	1860	917	1910	925	1960	932
1511	859	1561	868	1511	877	1591	885	1711	893	1761	902	1811	910	1861	917	1911	925	1961	933
1512	859	1562	868	1512	877	1592	885	1712	894	1762	902	1812	910	1862	917	1912	925	1962	933
1513	860	1563	868	1513	877	1593	885	1713	894	1763	902	1813	910	1863	918	1913	925	1963	933
1514	860	1564	868	1514	877	1594	885	1714	894	1764	902	1814	910	1864	918	1914	925	1964	933
1515	860	1565	868	1515	877	1595	885	1715	894	1765	902	1815	910	1865	918	1915	925	1965	933
1516	860	1566	869	1516	878	1596	885	1716	894	1766	902	1816	910	1866	918	1916	925	1966	933
1517	860	1567	869	1517	878	1597	885	1717	894	1767	903	1817	910	1867	919	1917	926	1967	933
1518	861	1568	869	1518	878	1598	885	1718	895	1768	903	1818	911	1868	919	1918	926	1968	934
1519	861	1569	870	1519	878	1599	887	1719	895	1769	903	1819	911	1869	919	1919	926	1969	934
1520	861	1570	870	1520	878	1600	887	1720	895	1770	903	1820	911	1870	919	1920	926	1970	934
1521	861	1571	870	1521	878	1601	887	1721	895	1771	903	1821	911	1871	919	1921	927	1971	934
1522	861	1572	870	1522	879	1602	887	1722	895	1772	903	1822	911	1872	919	1922	927	1972	934
1523	861	1573	870	1523	879	1603	887	1723	895	1773	904	1823	911	1873	919	1923	927	1973	934
1524	862	1574	870	1524	879	1604	887	1724	895	1774	904	1824	912	1874	919	1924	927	1974	934
1525	862	1575	871	1525	879	1605	888	1725	896	1775	904	1825	912	1875	919	1925	927	1975	936
1526	862	1576	871	1526	879	1606	888	1726	896	1776	904	1826	912	1876	920	1926	927	1976	936
1527	862	1577	871	1527	879	1607	888	1727	896	1777	904	1827	912	1877	920	1927	927	1977	936
1528	862	1578	871	1528	880	1608	888	1728	896	1778	904	1828	912	1878	920	1928	928	1978	936
1529	862	1579	871	1529	880	1609	888	1729	896	1779	904	1829	912	1879	920	1929	928	1979	936
1530	863	1580	871	1530	880	1610	888	1730	897	1780	905	1830	913	1880	920	1930	928	1980	936
1531	863	1581	872	1531	880	1611	889	1731	897	1781	905	1831	913	1881	920	1931	929	1981	936
1532	863	1582	872	1532	880	1612	889	1732	897	1782	905	1832	913	1882	921	1932	929	1982	936
1533	863	1583	872	1533	880	1613	889	1733	897	1783	905	1833	913	1883	921	1933	929	1983	936
1534	863	1584	872	1534	881	1614	889	1734	897	1784	905	1834	913	1884	921	1934	929	1984	936
1535	864	1585	872	1535	881	1615	889	1735	897	1785	905	1835	913	1885	921	1935	929	1985	936
1536	864	1586	872	1536	881	1616	889	1736	898	1786	905	1836	913	1886	921	1936	929	1986	936
1537	864	1587	873	1537	881	1617	890	1737	898	1787	906	1837	914	1887	921	1937	929	1987	936
1538	864	1588	873	1538	881	1618	890	1738	898	1788	906	1838	914	1888	921	1938	929	1988	937
1539	864	1589	873	1539	881	1619	890	1739	898	1789	906	1839	914	1889	922	1939	929	1989	937
1540	864	1590	873	1540	882	1620	890	1740	898	1790	906	1840	914	1890	922	1940	929	1990	937
1541	865	1591	873	1541	882	1621	890	1741	898	1791	906	1841	914	1891	922	1941	930	1991	937
1542	865	1592	873	1542	882	1622	890	1742	899	1792	907	1842	914	1892	922	1942	930	1992	937
1543	865	1593	874	1543	882	1623	891	1743	899	1793	907	1843	915	1893	922	1943	930	1993	937
1544	865	1594	874	1544	882	1624	891	1744	899	1794	907	1844	915	1894	922	1944	930	1994	937
1545	865	1595	874	1545	883	1625	891	1745	899	1795	907	1845	915	1895	923	1945	930	1995	938
1546	866	1596	874	1546	883	1626	891	1746	899	1796	907	1846	915	1896	923	1946	930	1996	938
1547	866	1597	874	1547	883	1627	891	1747	899	1797	907	1847	915	1897	923	1947	930	1997	938
1548	866	1598	875	1548	883	1628	891	1748	899	1798	907	1848	915	1898	923	1948	931	1998	938
1549	866	1599	875	1549	883	1629	891	1749	900	1799	908	1849	915	1899	923	1949	931	1999	938
1550	866	1600	875	1550	883	1700	892	1750	900	1800	908	1850	916	1900	923	1950	931	2000	938

U.A.	m.	U.A.	m.	U.A.	m.	U.A.	m.	U.A.	m.	U.A.	m.	U.A.	m.	U.A.	m.	U.A.	m.	U.A.	m.
2001	938	2051	946	2101	963	2151	980	2201	997	2251	974	2301	981	2351	987	2401	984	2451	1000
2002	939	2062	946	2102	963	2152	980	2202	997	2252	974	2302	981	2352	987	2402	984	2452	1000
2003	939	2053	946	2103	963	2153	980	2203	997	2253	974	2303	981	2353	987	2403	984	2453	1000
2004	939	2054	946	2104	963	2154	980	2204	997	2254	974	2304	981	2354	988	2404	984	2454	1001
2005	939	2055	946	2105	963	2155	981	2205	997	2255	974	2305	981	2355	988	2405	984	2455	1001
2006	939	2056	946	2106	964	2156	981	2206	998	2256	974	2306	981	2356	988	2406	984	2456	1001
2007	939	2057	947	2107	964	2157	981	2207	998	2257	975	2307	981	2357	988	2407	984	2457	1001
2008	939	2058	947	2108	964	2158	981	2208	998	2258	975	2308	981	2358	988	2408	985	2458	1001
2009	940	2059	947	2109	964	2159	981	2209	998	2259	975	2309	982	2359	988	2409	985	2459	1001
2010	940	2060	947	2110	964	2160	981	2210	998	2260	975	2310	982	2360	988	2410	985	2460	1001
2011	940	2061	947	2111	964	2161	981	2211	998	2261	975	2311	982	2361	988	2411	985	2461	1001
2012	940	2062	947	2112	964	2162	982	2212	998	2262	975	2312	982	2362	989	2412	985	2462	1002
2013	940	2063	947	2113	965	2163	982	2213	999	2263	975	2313	982	2363	989	2413	985	2463	1002
2014	940	2064	948	2114	965	2164	982	2214	999	2264	976	2314	982	2364	989	2414	985	2464	1002
2015	941	2065	948	2115	965	2165	982	2215	999	2265	976	2315	982	2365	989	2415	985	2465	1002
2016	941	2066	948	2116	965	2166	982	2216	999	2266	976	2316	983	2366	989	2416	986	2466	1002
2017	941	2067	948	2117	965	2167	982	2217	999	2267	976	2317	983	2367	989	2417	985	2467	1002
2018	941	2068	948	2118	965	2168	982	2218	999	2268	976	2318	983	2368	989	2418	986	2468	1002
2019	941	2069	948	2119	965	2169	982	2219	999	2269	976	2319	983	2369	990	2419	986	2469	1002
2020	941	2070	948	2120	966	2170	983	2220	970	2270	976	2320	983	2370	990	2420	985	2470	1003
2021	941	2071	949	2121	966	2171	983	2221	970	2271	976	2321	983	2371	990	2421	985	2471	1003
2022	942	2072	949	2122	966	2172	983	2222	970	2272	977	2322	983	2372	990	2422	986	2472	1003
2023	942	2073	949	2123	966	2173	983	2223	970	2273	977	2323	983	2373	990	2423	987	2473	1003
2024	942	2074	949	2124	966	2174	983	2224	970	2274	977	2324	984	2374	990	2424	987	2474	1003
2025	942	2075	949	2125	968	2175	983	2225	970	2275	977	2325	984	2375	990	2425	987	2475	1003
2026	942	2076	949	2126	968	2176	983	2226	970	2276	977	2326	984	2376	990	2426	987	2476	1003
2027	942	2077	949	2127	967	2177	984	2227	971	2277	977	2327	984	2377	991	2427	987	2477	1003
2028	942	2078	950	2128	967	2178	984	2228	971	2278	977	2328	984	2378	991	2428	987	2478	1004
2029	943	2079	950	2129	967	2179	984	2229	971	2279	978	2329	984	2379	991	2429	987	2479	1004
2030	943	2080	950	2130	967	2180	984	2230	971	2280	978	2330	984	2380	991	2430	987	2480	1004
2031	943	2081	950	2131	967	2181	984	2231	971	2281	978	2331	985	2381	991	2431	988	2481	1004
2032	943	2082	950	2132	967	2182	984	2232	971	2282	978	2332	985	2382	991	2432	988	2482	1004
2033	943	2083	950	2133	967	2183	984	2233	971	2283	978	2333	985	2383	991	2433	988	2483	1004
2034	943	2084	951	2134	968	2184	985	2234	971	2284	978	2334	985	2384	991	2434	988	2484	1004
2035	943	2085	951	2135	968	2185	985	2235	972	2285	978	2335	985	2385	992	2435	988	2485	1004
2036	944	2086	951	2136	968	2186	985	2236	972	2286	978	2336	985	2386	992	2436	988	2486	1005
2037	944	2087	951	2137	968	2187	985	2237	972	2287	978	2337	985	2387	992	2437	988	2487	1005
2038	944	2088	951	2138	968	2188	985	2238	972	2288	978	2338	985	2388	992	2438	988	2488	1005
2039	944	2089	951	2139	968	2189	985	2239	972	2289	978	2339	985	2389	992	2439	989	2489	1005
2040	944	2090	951	2140	968	2190	985	2240	972	2290	978	2340	986	2390	992	2440	989	2490	1005
2041	944	2091	952	2141	969	2191	986	2241	972	2291	979	2341	986	2391	992	2441	989	2491	1005
2042	944	2092	952	2142	969	2192	986	2242	973	2292	979	2342	986	2392	993	2442	989	2492	1005
2043	945	2093	952	2143	969	2193	986	2243	973	2293	979	2343	986	2393	993	2443	989	2493	1005
2044	945	2094	952	2144	969	2194	986	2244	973	2294	980	2344	986	2394	993	2444	989	2494	1006
2045	945	2095	952	2145	969	2195	986	2245	973	2295	980	2345	986	2395	993	2445	989	2495	1006
2046	945	2096	952	2146	969	2196	986	2246	973	2296	980	2346	986	2396	993	2446	989	2496	1006
2047	945	2097	952	2147	969	2197	986	2247	973	2297	980	2347	987	2397	993	2447	1000	2497	1006
2048	945	2098	952	2148	969	2198	987	2248	973	2298	980	2348	987	2398	993	2448	1000	2498	1006
2049	945	2099	953	2149	969	2199	987	2249	973	2299	980	2349	987	2399	993	2449	1000	2499	1006
2050	946	2100	953	2150	969	2200	987	2250	974	2300	980	2350	987	2400	994	2450	1000	2500	1006

**ANNEXE C - COEFFICIENT D'ODEUR PAR GROUPE OU CATÉGORIE D'ANIMAUX
(PARAMÈTRE C) ²**

Groupe ou catégorie d'animaux	Paramètre C
Bovins de boucherie	
- dans un bâtiment fermé	0,7
- sur une aire d'alimentation extérieure	0,8
Bovins laitiers	0,7
Canards	0,7
Chevaux	0,7
Chèvres	0,7
Dindons	
- dans un bâtiment fermé	0,7
- sur une aire d'alimentation extérieure	0,8
Lapins	0,8
Moutons	0,7
Porcs	1,0
Poules	
- poules pondeuses en cage	0,8
- poules pour la reproduction	0,8
- poules à griller ou gros poulets	0,7
- pouettes	0,7
Renards	1,1
Veaux lourds	
- veaux de lait	1,0
- veaux de grain	0,8
Visons	1,1

² Pour les autres espèces animales, utiliser le paramètre C = 0,8. Ce facteur ne s'applique pas aux chiens, le problème avec ce type d'élevage étant davantage le bruit que les odeurs.

ANNEXE D - TYPE DE FUMIER (PARAMÈTRE D)

Mode de gestion des engrais de ferme	Paramètre D
Gestion solide	
Bovins laitiers et de boucherie, chevaux, moutons et chèvres	0,6
Autres groupes ou catégories d'animaux	0,8
Gestion liquide	
Bovins laitiers et de boucherie	0,8
Autres groupes et catégories d'animaux	1,0

ANNEXE E - TYPE DE PROJET (PARAMÈTRE E)

[nouveau projet ou augmentation du nombre d'unités animales]

Augmentation ³ jusqu'à... (u.a.)	Paramètre E	Augmentation jusqu'à ... (u.a.)	Paramètre E
10 ou moins	0,50	181-185	0,78
11-20	0,51	186-190	0,77
21-30	0,52	191-195	0,78
31-40	0,53	196-200	0,79
41-50	0,54	201-205	0,80
51-60	0,55	206-210	0,81
61-70	0,56	211-215	0,82
71-80	0,57	216-220	0,83
81-90	0,58	221-225	0,84
91-100	0,59	226 et plus	1,00
101-105	0,60	ou nouveau projet	
106-110	0,61		
111-115	0,62		
116-120	0,63		
121-125	0,64		
126-130	0,65		
131-135	0,66		
136-140	0,67		
141-145	0,68		
146-150	0,69		
151-155	0,70		
156-160	0,71		
161-165	0,72		
166-170	0,73		
171-175	0,74		
176-180	0,75		

³ À considérer selon le nombre total d'animaux auquel on veut porter le troupeau, qu'il y ait ou non agrandissement ou construction d'édifice. Pour tout projet conduisant à un total de 226 unités animales et plus ainsi que pour tout projet nouveau, le paramètre E = 1.

ANNEXE F - FACTEUR D'ATTÉNUATION (PARAMÈTRE F)

$$F = F_1 \times F_2 \times F_3$$

Technologie	Paramètre F
Toiture sur lieu d'entreposage	F₁
- absente	1,0
- rigide permanente	0,7
- temporaire (couche de tourbe, couche de plastique)	0,9
Ventilation	F₂
- naturelle et forcée avec multiples sorties d'air	1,0
- forcée avec sorties d'air regroupées et sorties de l'air au-dessus du toit	0,9
- forcée avec sorties d'air regroupées et traitement de l'air avec laveurs d'air ou filtres biologiques	0,8
Autres technologies	F₃
- les nouvelles technologies peuvent être utilisées pour réduire les distances lorsque leur efficacité est éprouvée	facteur à déterminer lors de l'accréditation

ANNEXE G - FACTEUR D'USAGE (PARAMÈTRE G)

Usage considéré	Facteur
Immeuble protégé	1,0
Maison d'habitation	0,5
Périmètre d'urbanisation	1,5

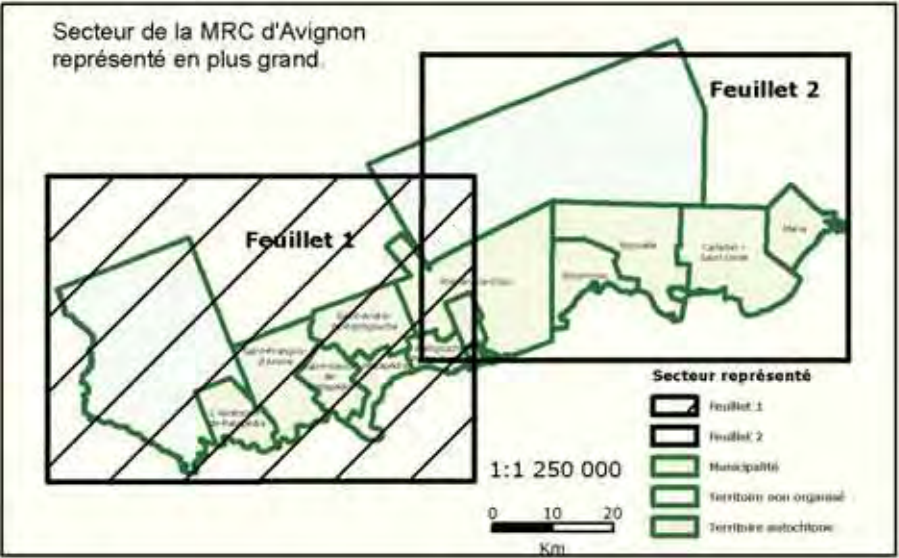
Annexe H - Normes de localisation pour une installation d'élevage ou un ensemble d'installations d'élevage au regard d'une maison d'habitation, d'un immeuble protégé ou d'un périmètre d'urbanisation exposés aux vents dominants d'été
(Les distances linéaires sont exprimées en mètres)

Nature du projet	Élevage de suidés (engraissement)				Élevage de suidés (maternité)				Élevage de gallinacés ou d'arabidés ou de dindes dans un bâtiment			
	Limite maximale d'unités animales permises ⁴	Nombre total ⁵ d'unités animales	Distance de tout immeuble protégé et périmètre d'urbanisation exposés ⁶	Distance de toute maison d'habitation exposée	Limite maximale d'unités animales permises ⁴	Nombre total ⁵ d'unités animales	Distance de tout immeuble protégé et périmètre d'urbanisation exposés ⁶	Distance de toute maison d'habitation exposée	Limite maximale d'unités animales permises ⁴	Nombre total ⁵ d'unités animales	Distance de tout immeuble protégé et périmètre d'urbanisation exposés ⁶	Distance de toute maison d'habitation exposée
Nouvelle installation d'élevage ou ensemble d'installations d'élevage		1 à 200	900	600		0,25 à 50	450	300		0,1 à 80	450	300
		201 - 400	1 125	750		51 - 75	675	450		81 - 160	675	450
		401 - 600	1 350	900		76 - 125	900	600		161 - 320	900	600
						126 - 250	1 125	750		321 - 480	1 125	750
		≥ 601	2,25/ha	1,5/ha		251 - 375	1 350	900		≥ 480	3/ha	2/ha
Remplacement du type d'élevage		1 à 80	450	300		0,25 à 30	300	200		0,1 à 80	450	300
	200	81 - 100	675	450	200	31 - 60	450	300	480	81 - 160	675	450
		101 - 200	900	600		61 - 120	900	600		161 - 320	900	600
						126 - 200	1 125	750		321 - 480	1 125	750
Accroissement		1 à 40	225	150		0,25 à 30	300	200		0,1 à 40	300	200
	200	41 - 100	450	300	200	31 - 60	450	300	480	41 - 80	450	300
		101 - 200	675	450		61 - 125	900	600		81 - 160	675	450
						126 - 200	1 125	750		161 - 320	900	600
										321 - 480	1 125	750

- ⁴ Dans l'application des normes de localisation prévues à la présente annexe, un projet qui excède la limite maximale d'unités animales visée à cette annexe doit être considérée comme un nouvel établissement de production animale.
- ⁵ Nombre total : la quantité d'animaux contenus dans l'installation d'élevage ou l'ensemble d'installations d'élevage d'une unité d'élevage, y compris les animaux qu'on prévoit ajouter. Lorsqu'on élève ou projette d'élever deux ou plusieurs types d'animaux dans une même unité d'élevage, on a recours aux normes de localisation qui régissent le type d'élevage qui comporte le plus grand nombre d'unités animales, sous réserve que ces normes ne peuvent être inférieures à celles qui s'appliqueraient si le nombre d'unités animales était pris séparément pour chaque espèce. Pour déterminer les normes de localisation qui s'appliquent, on additionne le nombre total d'unités animales de l'unité d'élevage et on applique le total ainsi obtenu au type d'élevage majoritaire en nombre d'unités animales.
- ⁶ Exposé : qui est situé à l'intérieur de l'aire formée par deux lignes droites parallèles imaginaires prenant naissance à 100 mètres des extrémités d'un établissement de production animales et prolongées à l'infini dans la direction prise par un vent dominant d'été, soit un vent soufflant plus de 25 % du temps dans une direction durant les mois de juin, juillet et août réunis, tel qu'évalué à la station météorologique la plus représentative de l'emplacement d'un établissement d'une unité d'élevage.

Zonage des productions et contrôle des constructions dans le cadre du RCI relatif aux nouvelles installations d'élevage à forte charge d'odeur sur le territoire de la MRC d'Avignon.

Feuillet 1



Notes :

- 1- Cette carte n'a pas de valeur si elle est prise hors contexte.
- 2- Hors des secteurs protégés représentés sur cette carte, l'implantation de nouvelles installations d'élevages à forte charge d'odeur doit être conforme aux plans et règlements municipaux ainsi qu'aux lois des organismes et ministères que le sujet concerne.
- 3- Pour une meilleure visualisation, certains pictogrammes d'immeubles protégés et quelques prise d'eau potables ont été déplacés. Sans influencer la bande de protection.

Éléments faisant l'objet d'une bande de protection

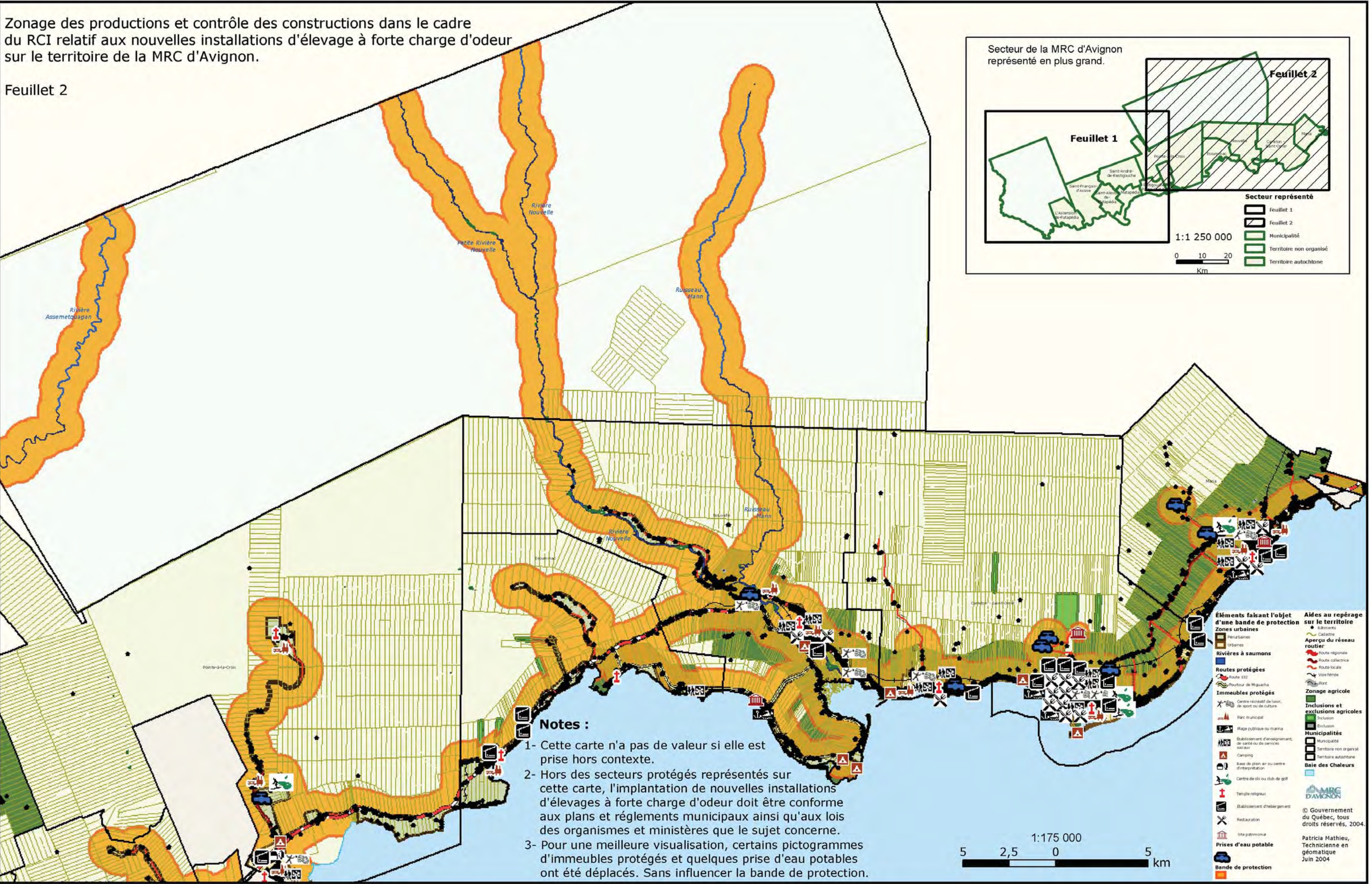
- Zones urbaines**
 - parc/édifiés
 - urbaines
- Rivières à saumons**
- Routes protégées**
 - Route 132
 - Porteur de Miquette
- Immeubles protégés**
 - Centre récréatif de bière, de sport ou de culture
 - Âge municipal
 - Place publique ou marine
 - Établissement d'enseignement, de santé ou de services sociaux
- Prises d'eau potable**
- Bande de protection**

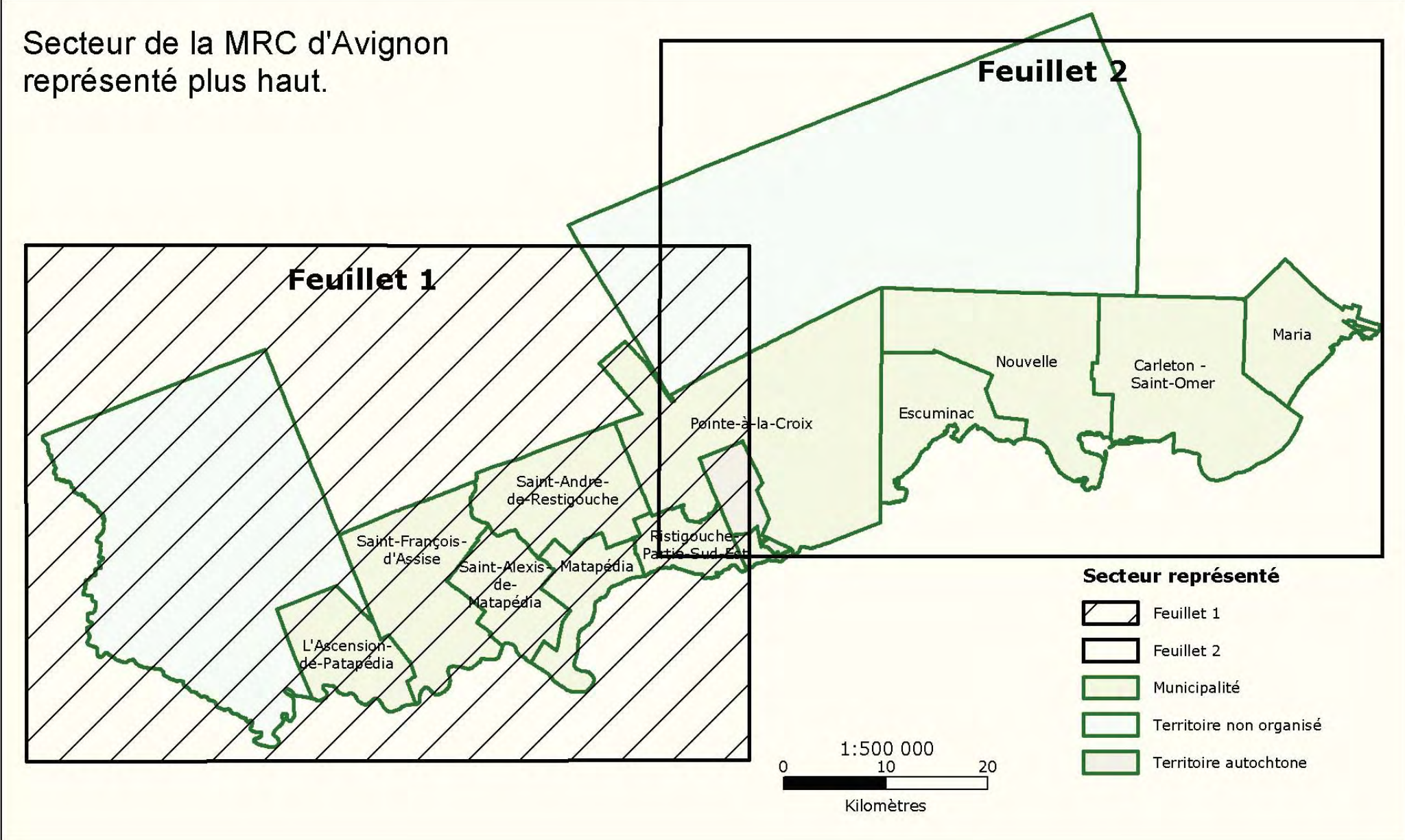
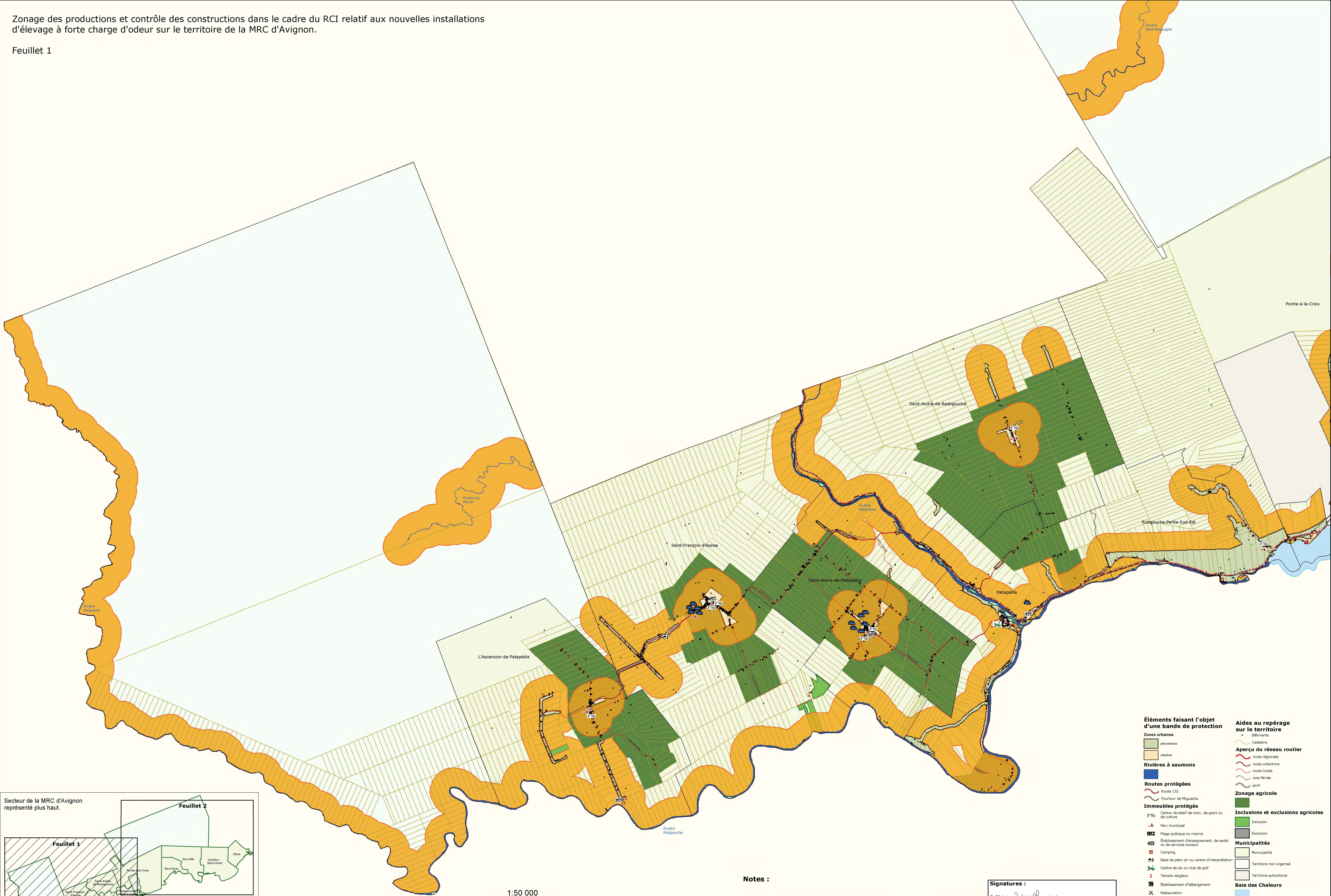
Aides au repérage sur le territoire

- Bâtiments
- Cadastre
- Aperçu du réseau routier**
 - route régionale
 - route collective
 - route locale
 - voie ferrée
 - pont
- Zonage agricole**
- Inclusions et exclusions agricoles**
 - Inclusion
 - Exclusion
- Municipalités**
 - Municipalité
 - Territoire non organisé
 - Territoire autochtone
- Baie des Chaleurs**

Zonage des productions et contrôle des constructions dans le cadre du RCI relatif aux nouvelles installations d'élevage à forte charge d'odeur sur le territoire de la MRC d'Avignon.

Feuillet 2





Notes :

- 1- Cette carte n'a pas de valeur si elle est prise hors contexte.
- 2- Hors des secteurs protégés représentés sur cette carte, l'implantation de nouvelles installations d'élevages à forte charge d'odeur doit être conforme aux plans et règlements municipaux ainsi qu'aux lois des organismes et ministères que le sujet concerne.
- 3- Pour une meilleure visualisation, certains pictogrammes d'immeubles protégés et quelques prise d'eau potables ont été déplacés. Sans influencer la bande de protection.

Signatures :

Préfet : *Robert Berger*

Secrétaire-trésorier : *André Savard*

Éléments faisant l'objet d'une bande de protection

Zones urbaines

- perurbaines
- urbaines

Rivières à saumons

- Route 132
- Pourtour de Migouasha

Routes protégées

- Centre récréatif de loisir, de sport ou de culture
- Parc municipal
- Plage publique ou marina
- Établissement d'enseignement, de santé ou de services sociaux
- Camping
- Base de plein air ou centre d'interprétation
- Centre de ski ou club de golf
- Temple religieux
- Établissement d'hébergement
- Restauration
- Site patrimonial

Immeubles protégés

- Centre récréatif de loisir, de sport ou de culture
- Parc municipal
- Plage publique ou marina
- Établissement d'enseignement, de santé ou de services sociaux
- Camping
- Base de plein air ou centre d'interprétation
- Centre de ski ou club de golf
- Temple religieux
- Établissement d'hébergement
- Restauration
- Site patrimonial

Routes protégées

- Route 132
- Pourtour de Migouasha

Immeubles protégés

- Centre récréatif de loisir, de sport ou de culture
- Parc municipal
- Plage publique ou marina
- Établissement d'enseignement, de santé ou de services sociaux
- Camping
- Base de plein air ou centre d'interprétation
- Centre de ski ou club de golf
- Temple religieux
- Établissement d'hébergement
- Restauration
- Site patrimonial

Prises d'eau potable

- Prise d'eau potable

Bande de protection

- Bande de protection

Aides au repérage sur le territoire

- Bâtiments
- Cadastre

Aperçu du réseau routier

- route régionale
- route collective
- route locale
- voies ferrées
- pont

Zonage agricole

- Zonage agricole

Inclusions et exclusions agricoles

- Inclusion
- Exclusion

Municipalités

- Municipalité
- Territoire non organisé
- Territoire autochtone

Baie des Chaleurs

- Baie des Chaleurs

Notes :

- Notes :

Signatures :

Préfet : *Robert Berger*

Secrétaire-trésorier : *André Savard*

Notes :

- Notes :

Signatures :

Préfet : *Robert Berger*

Secrétaire-trésorier : *André Savard*

